

Memòria de la intervenció
arqueològica al carrer Tigre 10,
Barcelona (Barcelonès)

Codi: 006/13

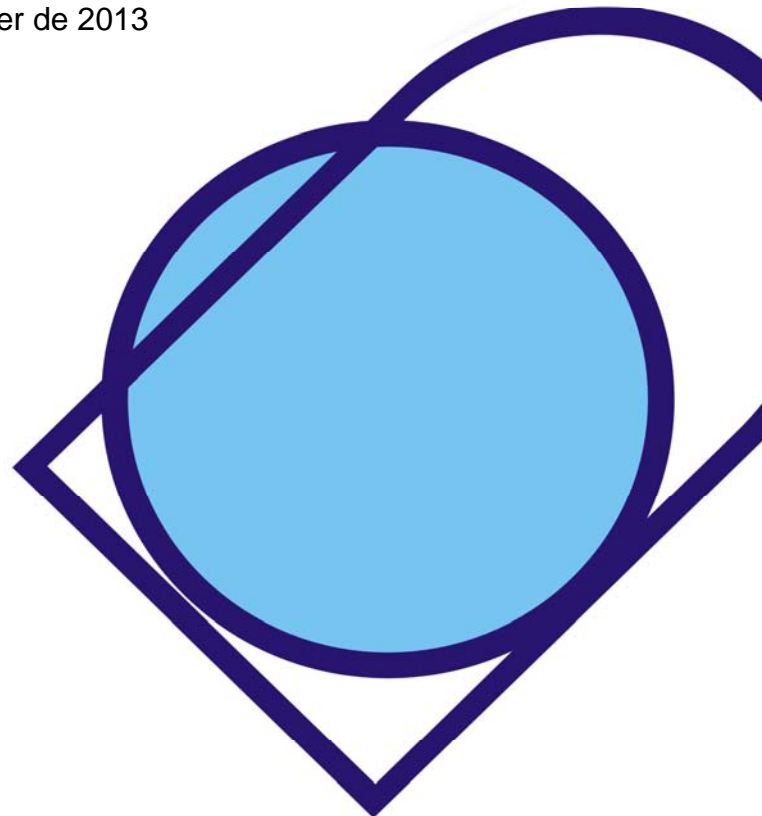
Núm. Expedient:
R/N 470 K121-NB 2013/1-9408

Dates de la intervenció: 7-25 de gener de 2013

Autora:

Alba Tenza Ferrer

Data de lliurament: Febrer de 2013



FITXA TÈCNICA

Nom del jaciment: Carrer Tigre 10

Nº de referència de la resolució: R/N 470 K121-NB 2013/1-9408

Nº d'inventari:

Projecte de recerca en el qual s'hi integra:

Municipi: Barcelona

Comarca: Barcelonès

Coordenades UTM : E (X):. 430160.0-N (Y): 4581581.0m UTM31/ETRS89
E (X): 430255.3m-N (Y): 4581786.0m UTM31N/ED50

s.n.m: 16,30

Superfície avaluada: 125 m²

Estat de conservació: destruït

Tipus d'intervenció : Preventiva

Tipus d'activitat : Control
Documentació
Excavació

Cronologia: s. XX

Dates d'execució: 7 al 25 de gener del 2013

Promotor: GARLOPA INVERSIONS 07,SL.

Lloc de dipòsit temporal: No hi ha material

Directors/es: Alba Tenza Ferrer

Redactors/es de la memòria: Alba Tenza Ferrer

Paraules clau: Fòssa sèptica, fonamentació, s. XX

Resum:

Els treballs arqueològics realitzats al carrer Tigre 10 de Barcelona, han estat motivats per la realització, del fossat de la caixa per a un ascensor, la reconstrucció de l'escala a nivell de planta baixa i d'una nova rampa d'accés des de la porta d'accés d'aquest edifici fins a l'espai adjacent a l'escala i al nou ascensor.

Els treballs han consistit en el control visual i la documentació del rebaix de l'espai de l'escala de l'edifici i la realització del fossat d'ascensor. Els resultats d'aquestes tasques ha estat positiu en quant a restes arqueològiques. S'han pogut documentar una fonamentació (UE 104), en la qual es recolzava el tram d'escala que anava de la planta baixa al primer pis de l'edifici, dues petites estructures indeterminades (UE 105 i UE 106) i una fossa sèptica (UE 107) que ocupa tot aquest espai on s'ubica l'escala. Totes aquestes restes són coetànies i formen part del mateix edifici d'inicis del segle XX.

Cal dir que algunes de les restes documentades han quedat afectades per l'obra i de les quals se n'han desmuntat en la seva totalitat. Aquestes són: la UE 104, la UE 107 i la UE 109.

1.- ÍNDEX

1.Introducció.....	4
2. Situació geogràfica.....	6
3. Context històric i Antecedents arqueològics	8
3.1. <i>Context històric</i>	8
3.2. <i>Antecedents</i>	11
4. Metodologia.....	13
5. Treballs realitzats i resultats obtinguts.....	15
6. Conclusions.....	26
7. Bibliografia.....	28

Annex

Planimetria

Inventari d'unitats estratigràfiques

Inventari fotogràfic

2.- INTRODUCCIÓ

Aquesta memòria fa referència als treballs arqueològics realitzats al Carrer Tigre 10, que es troba ubicat al Barri del Raval del districte de Ciutat Vella de Barcelona (Barcelonès) els dies 7 a 25 de gener del 2013.

Aquesta intervenció s'ha efectuat d'acord amb l'autorització emesa pel Servei d'Arqueologia i Paleontologia de la Direcció General del Patrimoni Cultural de la Generalitat de Catalunya. L'actuació es cenyeix als procediments establerts a l'article 14 i següents del Decret 78/2002, de 5 de març de 2002, del Reglament de protecció del patrimoni arqueològic i paleontològic. El codi de l'expedient donat per la Generalitat per aquesta intervenció és: **R/N 470 K121-NB 2013/1-9408**

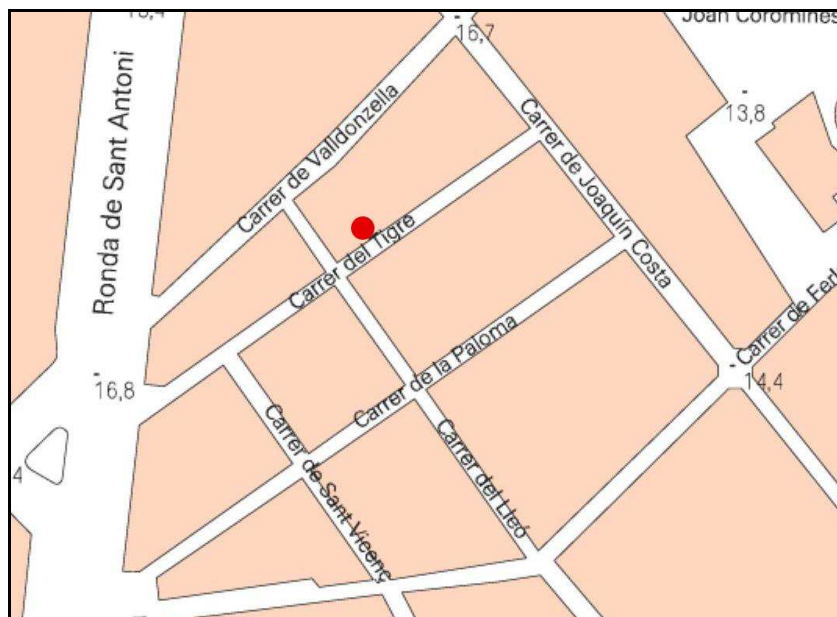
Les tasques arqueològiques han estat realitzades sota la direcció tècnica de l'arqueòloga Alba Tenza, de l'empresa CODEX-Arqueologia i Patrimoni.

El codi de intervenció donat pel Servei d'Arqueologia de Barcelona ha estat **006/13**.

La intervenció arqueològica ha estat motivada per la realització, a l'interior de la finca número 10 del carrer Tigre¹, del fossat de la caixa per a un ascensor, la reconstrucció de l'escala a nivell de planta baixa i d'una nova rampa d'accés des de la porta d'accés d'aquest edifici fins a l'espai on s'ubica l'actual escala i que serà el mateix que el del nou ascensor. El promotor de les obres realitzades ha estat GARLOPA INVERSIONS 07,SL.

¹ Aquesta finca va ser edificada al 1900 segons consta en la seva fitxa cadastral (0218813DF3801G0001ZM) de la Direcció General del Catastro: <https://www1.sedecatastro.gob.es/OVCFrames.aspx?TIPO=CONSULTA>

Per la circumstància que aquesta zona és de gran valor arqueològic, s'ha supervisat la realització d'aquestes obres amb la finalitat d'evidenciar i documentar l'existència o no de restes arqueològiques i el grau d'impacte que l'obra pugui causar.



2. Detall d'on s'ubica la intervenció



3. Vista cap al NE del c/ Tigre 10

3.- CONTEXT HISTÒRIC I ANTECEDENTS

3.1. Context històric

El carrer Tigre està ubicat en un dels barris de Barcelona amb gran interès des del punt de vista històric i arqueològic, com és el barri del Raval. La seva llarga història i els successius canvis que ha patit aquesta zona de Barcelona ha donat lloc que avui dia hi puguem veure gran diversitat d'empremtes arqueològiques.

El barri del Raval, nom del qual prové de la deformació de la paraula àrab *rabad*, que significa suburbi, es creà a l'oest de l'antiga ciutat de *Barcino* i estava separat d'aquesta per la riera de Vallcarca, que actualment correspon a les Rambles. Aquesta ciutat romana, que tenia la consideració de colònia, va ser fundada durant el regnat de l'emperador August (27aC-14 dC) sobre la plana litoral que hi ha entre el riu Besòs i el riu Llobregat. El nom que rebia era de *Colonia Iulia Augusta Faventia Paterna Barcino*.²

Després de la caiguda de l'Imperi Romà, van aparèixer els primers nuclis urbans fora de les muralles de la ciutat formant ravals o vilanoves. El primer nucli important del Raval, en forma de petita vil·la, s'aixecà als voltants de l'església de Sant Pau del Camp. Un altre nucli que tindrà una certa importància en aquella època serà el Pedró, situat entre els carrers del Carme i Hospital, on es va construir una leproseria al s. XII.

Així doncs, els suburbis que es crearen fora muralles als s.XI i XII van anar deixant obsoleta l'antiga muralla Baix imperial, i va fer necessari la construcció, al s.XIII, d'una de nova per tal de protegir aquestes noves poblacions. El nou

² SOBREQÜÉS, J (Dir) (1990-2001): *Història de Barcelona*, Enciclopèdia Catalana, Ajuntament de Barcelona.

mur protegia la zona que avui és la Rambla de Barcelona. S'hi van obrir 5 portals nous: Framenors, Trencaclaus, Boqueria, Portaferriça i Santa Anna.

Nous convents i hospitals van travessar la Rambla i van donar peu a la creació del Barri del Raval. Un exemple el tenim amb l'Hospital del Canonge Colom i del Pere Desvilar, i les comunitats de Montalegre i del Carme. Poc a poc aquesta zona de comunitats religioses, rodejada per camps agrícoles, es va anar poblant de tal manera, que en el s.XIV va ser quan es va construir una nova muralla que anava de Drassanes, seguint pel Paral·lel, fins la Ronda de Sant Pau. Tombava per la Ronda de Sant Antoni fins al carrer Pelai per enllaçar amb la vella muralla de la Rambla. Els nous portals eren el de Tallers, Sant Antoni i Santa Madrona.

Entre el segle XV i la desamortització de Mendizábal l'any 1837, les frustrades expectatives de creixement del barri van deixar dins les muralles gran quantitat de sòl edificable, situació que va provocar que el Raval anés perdent progressivament la seva personalitat rural per convertir-se ja en una zona àmpliament dedicada a les ordres religioses. Convents, monestirs hospitals i institucions docents es van anar instaurant al barri del Raval.

Els segles XVI i XVII la instal·lació d'aquestes institucions religioses en el barri va ser extraordinària. Un exemple d'això el tenim en el s. XVI amb la construcció de convents com el dels Jesuïtes (1593), el dels Àngels (1562-66), d'Elisabets (1564), de l'Àngel de la Guarda i de les Penedides (1587), el nou convent de Nostre senyora de la Mercè (1606), el de Bonsuccés, el del Carme, el de les Jerònimes, etc. Quant als centres docents tenim per exemple l'Estudi General, dels Dominics i el Col·legi de Cordelles, dels Jesuïtes.

Cal dir que entre la segona meitat del segle XVIII i la primera meitat del segle XIX es produeix la definitiva ocupació del barri del Raval.

La desamortització de Mendizábal de 1837, deixà lliures grans àrees de sòl urbà i rural, que en gran part foren adquirides per la burgesia, que va construir edificis modernistes com en el carrer Tallers, Doctor Dou, Pintor Fortuny, Notariat, etc. i va instal·lar sobre terres de conreu fàbriques, com per exemple en els carrers de la Cera, Riereta, Vista Alegre, etc. Destacava la fàbrica Bonaplata, instal·lada al carrer dels Tallers.

Al segle XX el Raval es va anar convertint cada vegada més en un barri d'habitatges per a les classes amb menys poder adquisitiu, entre les quals els immigrants n'eren una part destacada. Durant la Setmana Tràgica (juliol del 1909), el Raval fou un dels principals escenaris de cremes de convents i enfrontaments de rebels amb les tropes.

Cal fer esment, que avui dia, la major part dels convents han desaparegut. Només continuen en el seu lloc, el convent dels Àngels, que des de 1999 allotja el Foment de les Arts i el Disseny, i la cartuja de Montalegre, transformada en el segle XVIII en Real Casa de Hospici i Refugi, i que a partir de 1802, va acollir la Casa de la Caritat. En l'actualitat és el CCCB, Centre de Cultura Contemporània de Barcelona.

L'amuntegament humà, una xarxa viària estreta i tortuosa, la proximitat del port i la dedicació de molts immobles a bars, sales d'espectacles i cases de tolerància, van acabar configurant una zona al sud del Raval que cap a l'any 1925 el periodista Àngel Marsà va batejar amb el nom de Barri Xinès. Va ser durant els anys vuitanta del segle XX, quan l'administració va impulsar una política de reformes i rehabilitació d'habitatges, d'obertura d'espais i creació d'equipaments per a la comunitat, que va anar deixant en segon terme el nom de Barri Xino per recuperar la denominació històrica del Raval.

3.2 Antecedents

- **Intervencions a la zona on estava ubicada l'Antiga casa de la Caritat on s'han detectat restes relacionades amb aquest edifici (carrers Montalegre, Valldonzella, pl. Coromines, pl. dels Àngels:**

2003: En aquesta intervenció, duta a terme per M. Mar Carretero (Actium), es van descobrir galeries subterrànies i pous construïts durant els s. XVI i XVII³.

2004: Sota la direcció de Jordi Hernández-Gasch de l'empresa Actium es documentaren, a l'edifici on es realitzava la intervenció, les diferents reformes que va sofrir aquest durant el s. XIX-XX. També es van localitzar restes d'edificacions anteriors, del s. XVII-XVIII, relacionades amb l'ampliació de l'hospici i la creació de la Casa de la Caritat⁴.

2006: La intervenció dirigida per Júlia Miquel (Tea) mostrà un ventall de restes compreses des del s. XVII fins a l'actualitat. Es documentà un antic mur de tancament que marcava diferents parcel·les conventuals del s. XIX, finques destinades a habitatges, un sector de dependències artesanals i una part de les dependències de la Casa de la Caritat⁵.

³ CARRETERO, M. Mar (2003): *Memòria de la intervenció arqueològica al carrer Montalegre 10 i Valldonzella 9-11*. Inèdit

⁴ HERNÁNDEZ, Jordi (2004): *Memòria de la intervenció arqueològica al carrer Valldonzella 21, Plaça de Joan Coromines*. Inèdit

⁵ MIQUEL, Júlia; *Memòria de la intervenció arqueològica als carrers Montalegre, Valldonzella, Plaça dels Àngels i Torres*, 2006. Inèdit

- **Intervencions al carrer Montalegre relacionades amb una zona dedicada a la indústria ceramista (Edifici de l'actual de Geografia, Història i Filosofia de la Universitat de Barcelona):**

2005: Es documenten estructures relacionades amb les restes d'un forn ceràmic, que sembla va ser utilitzat per a la producció de ceràmica vidrada, i també un gran nombre d'elements necessaris per dur a terme la cocció. Direcció de la intervenció: Carles Carbonell (Actium)⁶.

2005-2006: La intervenció dirigida per Sonia Pascual (Actium) donà com la resultat la localització d'una àrea dedicada a la indústria ceramista corresponent a una zona d'extracció d'argiles, que aniria des de la segona meitat del segle XIV fins al segle XVIII. També es documenten serveis i estructures d'un edifici del s. XX⁷.

- **Carrers Lleó, Lluna i Tigre:**

2002: Amb motiu de la instal·lació del sistema de recollida pneumàtica de residus, es va realitzar una intervenció arqueològica, dirigida per Daria Calpena i Jordi Ramos (Atics), en la qual es va recuperar part d'un mur de tanca del Convent de monges caputxines, el qual va estar en funcionament des del s. XVII al XIX⁸.

⁶ CARBONELL, Carles (2005): *Memòria de la intervenció arqueològica al carrer Montalegre núm. 4*. Inèdit

⁷ PASCUAL, Sonia (2006): *Memòria de la intervenció arqueològica al carrer de Montalegre 6-8*. Inèdit

⁸ [Http://cartaarqueologica.bcn.cat/161](http://cartaarqueologica.bcn.cat/161)

4.- METODOLOGIA

La metodologia emprada en aquesta intervenció s'ha adaptat al tipus d'actuació estipulada al projecte d'intervenció arqueològica realitzat pel Servei d'Arqueologia de Barcelona. Aquest plantejava el seguiment de les obres efectuades al subsòl de l'interior de l'edifici núm. 10 del c/Tigre, consistents en la realització d'un fossat de la caixa per a un ascensor, la reconstrucció de l'escala a nivell de planta baixa i d'una nova rampa d'accés des de la porta d'accés d'aquest edifici fins a l'espai on s'ubica l'actual escala i que serà el mateix que el del nou ascensor.

En el cas que ens ocupa, al aparèixer estructures, s'ha procedit a la documentació d'aquestes fent servir el sistema d'enregistrament proposat per E. C. Harris, adaptat a les característiques i particularitats de la intervenció. S'han documentat les diferents accions bàsiques que s'han pogut reconèixer, és a dir, les unitats estratigràfiques, (estrats i estructures), donant-li a aquestes números diferencials a partir del número 100 (ex. UE 101, 102...).

Tot el procés d'excavació s'ha documentat fotogràficament, utilitzant el suport digital. Així mateix, es porta a terme el corresponent registre gràfic, fent un aixecament topogràfic dels rebaixos i de les estructures aparegudes. També s'han elaborat plantes i seccions, les quals es lliuren en format digital i en paper, utilitzant per a la seva informatització el programa de dibuix vectorial Autocad 2007. La digitalització de la planimetria de la intervenció ha estat elaborada pel dibuixant Mario Granollers de l'empresa CODEX.

Per a la medició de les cotes s'ha utilitzat un nivell òptic, referenciant les seves medicions en relació a un punt zero absolut (15,90 m.s.n.m.) pres del mapa topogràfic de l'Ajuntament de la ciutat de Barcelona.

L'equip de persones que ha participat en la realització de la intervenció ha constatat d'un arqueòleg director, un auxiliar d'arqueologia i quatre treballadors de l'empresa Euroconstruc S.A., responsable de la realització de les obres.

Tant l'obertura del fossat com dels primers nivells de l'interior d'aquesta s'han realitzat amb un martell neumàtic i la resta de forma manual.

5.- TREBALLS REALITZATS I RESULTATS OBTINGUTS

Els treballs que s'havien de fer al subsòl de l'edifici sota supervisió arqueològica havien de ser: el rebaix de tota la superfície de l'espai on s'ubica l'actual escala de l'edifici; la realització del fossat de la caixa per a un ascensor en aquest mateix indret; i el rebaix del vestíbul de l'edifici, que va des de la porta d'accés fins a l'espai de l'escala, i del local adjacent a aquest, per tal de poder construir una nova rampa d'accés.

S'ha de dir que quan s'iniciaren els treballs de control arqueològic, l'obra ja havia realitzat el rebaix en el vestíbul i en el local adjacent a aquest sense control arqueològic. A la zona del local adjacent al vestíbul, s'havia efectuat un rebaix d'entre 30 i 50 cm aprox., i s'havia cobert amb una solera de formigó en la majoria de la superfície. En l'àrea on encara no s'havia abocat el formigó es va poder observar una altra capa de formigó anterior, per la qual cosa desconeixem les possible estructures que hagin pogut quedar afectades.



4. Vista NW de la sala adjacent del vestíbul de la zona encara sense formigonar



5. Vista NW del fons de la sala adjacent del vestíbul, rebaixada i formigonada



6. Vista SE de la sala adjacent del vestíbul rebaixat i formigonat

A la zona del vestíbul, també s'havia fet un rebaix d'uns 30 cm. aprox. i s'havia formigonat bona part de l'àrea, deixant una zona encara lliure on es va poder observar la claveguera principal de l'edifici orientada NW/SE, que seguia el traçat del vestíbul i desembocava al carrer. Segurament la funció d'aquesta claveguera era la d'evacuar les aigües residuals de l'edifici al carrer.

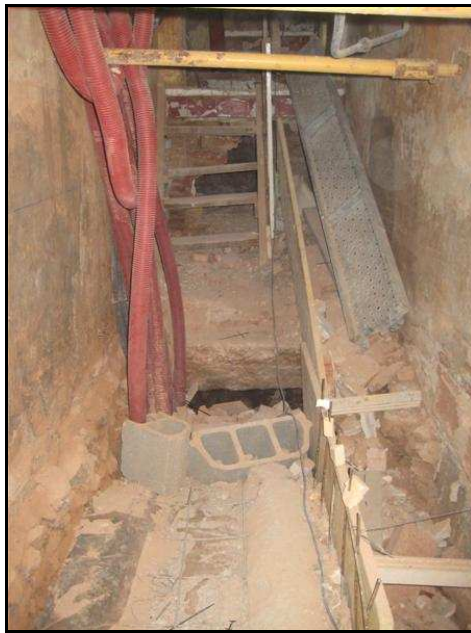


7. Vista NW del vestíbul rebaixat i formigonat



8. Imatge d'un tram de la claveguera

Així doncs, els treballs que han pogut ser controlats han consistit en el rebaix previ de tota la zona on s'ubicava l'actual escala de l'edifici, un cop desmuntada, i que es troba situada al fons del vestíbul. Després s'ha dut a terme al centre d'aquesta estança el rebaix del fossat en el qual s'ubicarà l'ascensor. Aquesta zona correspon a una àrea de 7,20. m².



9. Vista al fons, de l'espai on es trobava situada l'escala abans d'iniciar el rebaix del fossat

Un cop desmuntada l'escala de l'edifici s'inicia el rebaix de tota l'àrea uns 90. cm.

En primer lloc es localitza el paviment actual de rajoles de 4 cm. de gruix (UE 101). Aquest paviment es recolza sobre una planxa de formigó (UE 102) d'uns 20 cm.



10. Imatge del paviment abans d'iniciar el rebaix



11. Desmuntant el paviment



12. Picant la planxa de formigó

Sota la planxa de formigó es localitza un nivell de runa (UE 103) format en el segle XX i constituït per terra, maons massissos, totxanes actuals, plàstics, ferros, roba, etc. Aquest nivell tenia un gruix de 70 cm i estava cobrint les estructures UE 105, 106 i 107, alhora que es lliura a la UE 104.



13. Vista NW de la UE 103

La UE 104 correspon a la fonamentació de l'escala actual de l'edifici i es troba situada a l'est de l'estança. Aquesta estructura està construïda amb morter de calç de color blanc, pedra i maó massís. Les seves mesures són: 1,12 m. de llarg, 40 cm. d'ample i entre 15 i 40 cm. d'alçada. Es troba orientada NE/SW i es localitza a una cota de 15,76 m.s.n.m.



14. Vista NE de la UE 104



15. Vista SE de l'alçat de la UE 104

La UE 105 és una petita estructura indeterminada també situada a l'est de l'estança i orientada NE/SW. Està construïda amb maó massís lligat amb morter de calç de color blanc. Les seves mesures eren 36 cm. de llarg per 28 cm. d'ample i 20 cm. d'alçada, i es trobava situada a una cota de 15,65 m.s.n.m.



16. Vista NW de la UE 105

La UE 106 és una estructura molt semblant a l'anterior, orientada NW/SE construïda de la mateixa manera (maó massís lligat amb morter de calç de color blanc) i està a una cota de 15,66 m.s.n.m. Aquesta estructura mesura 46cm de llarg i 14cm d'ample amb una alçada també de 20 cm.



17. Vista NE de la UE 106

Aquestes tres estructures (UE 104, 105 i 106) es recolzen directament sobre la UE 107⁹ corresponent a l'antiga fossa sèptica de l'edifici. Aquesta ocupa tota l'extensió de l'espai sent les seves mesures de 2,82 m. de llarg x 2,55 m. d'ample i 1,30 m. d'alçada. La UE 107 està construïda amb maons massissos lligats amb morter de calç de color ocre i presenta una coberta en volta. S'ha de dir que aquesta coberta, que té un gruix de 15cm, es troba enfonsada i caiguda, en alguns trams cap a la meitat NW. Aquesta estructura es localitza a una cota de 15,68m.s.n.m.

⁹ Amb el nom de UE 107 fem referència a tota l'estructura de la fossa sèptica, encara que només hem pogut documentar la coberta en la seva totalitat i una part del fons, degut a les característiques dels treballs de l'obra.

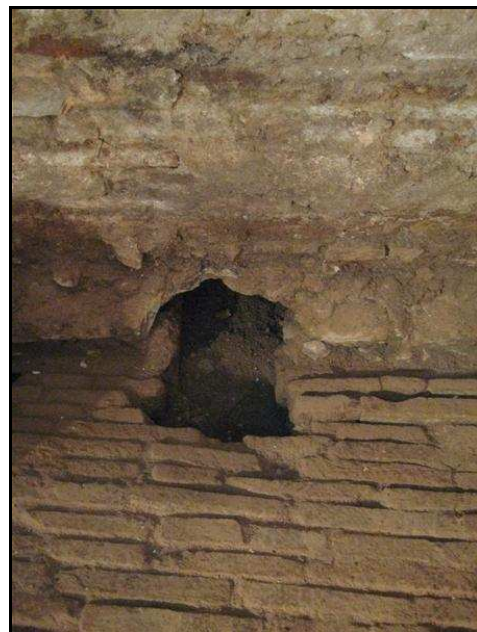


18. Vista SW de la fossa sèptica UE 107 i les UE's 104, 105 i 106

Tant a l'extrem NE com a l'extrem SW s'observa, a causa de la coberta caiguda de la UE 107, dues clavegueres orientades NE/SW que van a finalitzar a l'interior d'aquesta fossa sèptica. S'ha pogut documentar tan sols l'amplada interna d'aquestes estructures. En el cas de la de l'extrem NE, aquesta mesura uns 30 cm. i en el cas de la del SW té una amplada de 35 cm.



19. Imatge de la claveguera situada a l'extrem
NE



20. Imatge de la claveguera situada a l'extrem
SW

Durant les tasques de neteja de la UE 107 per a la seva documentació, s'ha pogut observar al seu extrem SE, i fora ja de l'espai de l'escala, com se li recolza a aquesta el tram inicial de la claveguera principal de l'edifici (UE 111)¹⁰, que transcórrer al llarg del vestíbul fins a desembocar al carrer. Aquesta també presenta una coberta (UE 109) en volta amb les mateixes característiques constructives que la UE 107: maons massissos i morter de calç ocre i es troba a una cota de 15,73 m.s.n.m. Sembla ser que aquesta coberta només es troba localitzada en aquest punt, ja que en els treballs de rebaix que es realitzaren en el vestíbul per part de l'obra i previs al control arqueològic, no localitzaren més enllà aquest tipus de coberta ni cap altra. Només el fet que a l'extrem SE de la UE 109 se li recolzi un bloc de pedra, fa pensar que a partir d'aquest punt, la coberta de la claveguera podria estar constituïda per pedres¹¹.



21. Vista NW de la claveguera on s'observa la coberta en volta i el bloc de pedra en el seu extrem SE.

¹⁰ Recordar, tal com s'ha comentat a l'inici d'aquest apartat (pàg. 12), que aquesta claveguera la localitzà l'obra durant els rebaixos realitzats prèviament sense control arqueològic i que quasi tot el recorregut d'aquesta, va ser colmatat amb una capa de formigó. Per la qual cosa les mesures que donem d'aquesta són extretes a partir de la planta actual de l'edifici.

¹¹ Tal i com s'ha dit anteriorment, aquesta claveguera funcionaria juntament amb la fossa sèptica i tindria la finalitat d'evacuar les aigües residuals de l'edifici al carrer.

Les mesures de la claveguera són 11 m. de llarg i 1,40 m. d'amplada exterior; les de la coberta de maons són 1,40 m. x 1,40 m. i les del bloc de pedra són 1,40 m. de llarg i 20 cm. d'ample.

Un cop finalitzat el rebaix de tota l'àrea corresponent a l'espai on s'ubicava l'escala de l'edifici, i documentades totes les estructures, la següent tasca ha consistit en la realització del fossat d'ascensor. Com que les estructures (UE 104, 105, 106 i 107) ocupen tot aquest espai, s'ha procedit al seu desmuntatge,¹² a excepció de la UE 105 i 106, les quals no impedièn el desenvolupament de les obres. Dir també que encara que quedava fora de l'àmbit d'actuació del fossat, l'obra també desmuntà la UE 109 per a poder realitzar més còmodament els seus treballs.

Desmuntades les UE's 104, UE107 i 109 en la seva totalitat, es documenta el farciment de l'interior de la fossa sèptica (UE 108), el qual es caracteritza per ser un nivell de color negre de textura solta amb algun troç de vidre, roba i calçat i se situa a una cota d'entre 15,22 i 15,15 m.s.n.m. És en aquest nivell on s'inicia el rebaix del fossat d'ascensor, el qual té les següents característiques: 1,72 m. de llarg per 1,42 m. d'ample i arriba a una profunditat d'uns 80 cm. Cal dir que la cota assolida, coincideix amb el fons de la fossa sèptica, trobant-se aquest a una cota de 14,44 m.s.n.m.

Finalment dir que en cap dels rebaixos efectuats s'ha recuperat cap tipus de fragment ceràmic.

¹² El desmuntatge de les estructures 104, 107 i 109 s'ha efectuat amb previ permís del Museu d'Història de Barcelona



22. Durant el rebaix de la UE 108



23. Vista NW del fossat d'ascensor



24. Foto final del fossat

6.- CONCLUSIONS

Els treballs arqueològics realitzats al carrer Tigre 10 de Barcelona, han estat motivats per la realització, del fossat de la caixa per a un ascensor, la reconstrucció de l'escala a nivell de planta baixa i d'una nova rampa d'accés des de la porta d'accés d'aquest edifici fins a l'espai adjacent a l'escala i al nou ascensor.

El carrer Tigre es troba situat en una zona de gran valor arqueològic i històric ja que s'ubica al barri del Raval, el qual és un dels barris de Barcelona amb gran interès des del punt de vista històric i arqueològic. És per això, i pel fet que es poguessin localitzar restes arqueològiques en el subsòl, que s'ha dut a terme aquesta intervenció arqueològica. S'ha de dir que quan s'han iniciat els treballs de control arqueològic, l'obra ja havia realitzat un rebaix previ en el vestíbul i en el local adjacent a aquest (zona on es realitzarà la rampa d'accés) amb la posterior colmatació amb una capa de formigó, sense que hi hagués cap tipus de control arqueològic¹³. En un punt d'aquesta zona, sense formigonar, s'ha pogut localitzar la claveguera principal de l'edifici (UE 111) que desemboca al carrer i un tram de la seva coberta UE 109 i 110.

Els treballs realitzats sota supervisió arqueològica, han consistit en el control visual i la documentació del rebaix de l'espai de l'escala de l'edifici i la realització del fossat d'ascensor. Els resultats d'aquestes tasques ha estat positiu en quant a restes arqueològiques. S'han pogut documentar una fonamentació (UE 104), en la qual es recolzava el tram d'escala que anava de la planta baixa al primer pis de l'edifici, dues petites estructures indeterminades (UE 105 i UE 106) i una fossa sèptica (UE 107) que ocupa tot aquest espai on s'ubica l'escala. Totes

¹³ Remarcant que en aquestes zones, on l'obra ha actuat sense la nostra supervisió, no haguem pogut obtenir lògicament resultats sobre l'existència o no de restes arqueològiques, i volem evidenciar que no és culpa nostra.

aquestes restes són coetànies i formen part del mateix edifici d'inicis del segle XX.

Cal dir que algunes de les restes documentades han quedat afectades per l'obra i de les quals se n'han desmuntat en la seva totalitat. Aquestes són: la UE 104, la UE 107 i la UE 109.

Finalment fer referència que no s'ha trobat cap material ceràmic durant els treballs realitzats.

7.-BIBLIOGRAFIA

- CARBONELL, Carles (2005): *Memòria de la intervenció arqueològica al carrer Montalegre núm. 4*. Inèdit
- CARRETERO, M. Mar (2003): *Memòria de la intervenció arqueològica al carrer Montalegre 10 i Valldonzella 9 -11*. Inèdit
- HERNÁNDEZ, Jordi (2004): *Memòria de la intervenció arqueològica al carrer Valldonzella 21, Plaça de Joan Coromines*. Inèdit
- MIQUEL, Júlia; *Memòria de la intervenció arqueològica als carrers Montalegre, Valldonzella, Plaça dels Àngels i Torres*, 2006. Inèdit
- PASCUAL, Sonia (2006): *Memòria de la intervenció arqueològica al carrer de Montalegre 6-8*. Inèdit
- SOBREQUÉS, J (Dir) (1990-2001): *Història de Barcelona*, Enciclopèdia Catalana, Ajuntament de Barcelona.
- <https://www1.sedecatastro.gob.es/OVCFrames.aspx?TIPO=CONSULTA>
- <Http://cartaarqueologica.bcn.cat/161>

FITXES UE

Definició UE Retall/Interestrat	Textura []	Composició	Sector []	Zona []	UE 100
Relacions Físiques	Color []	Geològica []	Orgànica []		Foto. Plan.
		Artificial []	Datació []	Criteri datació []	32 33 34 35
Igual a	Cobert per	Interpretació Retall			
Cobreix	Farcit per	Observacions Retall del fossat			
Farceix	Tallat per	Afecció Si <input type="checkbox"/> No <input type="checkbox"/> Tipus [] % []			
Talla	Se li recolza				
Es recolza	Se li lliura				

Definició UE Estructura	Textura []	Composició	Sector []	Zona []	UE 101
Relacions Físiques	Color Gris	Geològica []	Orgànica []		Foto. Plan.
		Artificial material Constructiu	Datació s.XX	Criteri datació Arquitectònic/Artí	11 12
Igual a	Cobert per	Interpretació Paviment			
Cobreix	Farcit per	Observacions Paviment actual de rajoles			
Farceix	Tallat per	Afecció Si <input type="checkbox"/> No <input type="checkbox"/> Tipus [] % []			
Talla	Se li recolza				
Es recolza 102	Se li lliura				

Definició UE Estructura	Textura []	Composició	Sector []	Zona []	UE 102
Relacions Físiques	Color Gris	Geològica []	Orgànica []		Foto. Plan.
		Artificial formigó	Datació s.XX	Criteri datació Arquitectònic/Artí	13 14
Igual a	Cobert per	Interpretació Planxa formigó			
Cobreix	Farcit per	Observacions Planxa formigó			
Farceix	Tallat per	Afecció Si <input type="checkbox"/> No <input type="checkbox"/> Tipus [] % []			
Talla	Se li recolza				
Es recolza 103, 104	Se li lliura 101				

Definició UE Estrat	Textura Solta	Composició	Sector <input type="checkbox"/>	Zona <input type="checkbox"/>	UE 103
Relacions Físiques	Color	Geològica runa			Foto. Plan. 15
Igual a		Orgànica			
Cobreix 105, 106 ,107	Cobert per	Artificial material Constructiu, morter, metall, pedra,	Datació S.XX	Criteri datació Arquitectònic/Artí	
Farceix	Farcit per	Interpretació Anivellació			
Talla	Tallat per	Observacions Anivellació per a la construcció de la planxa de formigó UE 102. Colmata les estructures UE 105, 106 i 107			
Es recolza	Se li recolza 102	Afecció Si <input type="checkbox"/> No <input type="checkbox"/>			
Es lliura 104	Se li lliura	Tipus % <input type="checkbox"/>			

Definició UE Estructura	Textura	Composició	Sector <input type="checkbox"/>	Zona <input type="checkbox"/>	UE 104
Relacions Físiques	Color	Geològica			Foto. Plan. 16 17 18 19 20 21 22
Igual a		Orgànica			
Cobreix 107	Cobert per	Artificial material Constructiu, morter i perda	Datació s.XX	Criteri datació Arquitectònic/Artí	
Farceix	Farcit per	Interpretació Fonamentació			
Talla	Tallat per	Observacions Fonamentació de l'escala actual de l'edifici, construïda amb morter de calç de color blanc, pedra i maó massís. Es troba orientada NE/SW.			
Es recolza	Se li recolza 102	Afecció Si <input type="checkbox"/> No <input type="checkbox"/>			
Es lliura	Se li lliura 103	Tipus % <input type="checkbox"/>			

Definició UE Estructura	Textura	Composició	Sector <input type="checkbox"/>	Zona <input type="checkbox"/>	UE 105
Relacions Físiques	Color	Geològica			Foto. Plan. 16 17 18 23 24
Igual a		Orgànica			
Cobreix 107	Cobert per 103	Artificial material Constructiu i pedra	Datació s.XX	Criteri datació Arquitectònic/Artí	
Farceix	Farcit per	Interpretació Indeterminat			
Talla	Tallat per	Observacions Estructura indeterminada situada a l'est de l'estança, està construïda amb maó massís lligat amb morter de calç de color blanc. Està orientada NE/SW			
Es recolza	Se li recolza	Afecció Si <input type="checkbox"/> No <input type="checkbox"/>			
Es lliura	Se li lliura	Tipus % <input type="checkbox"/>			

Definició UE	Textura	Composició	Sector <input type="checkbox"/>	Zona <input type="checkbox"/>	UE 106
Estructura	<input type="text"/>	Geològica	<input type="text"/>		Foto. Plan.
Relacions Físiques	Color	Orgànica	<input type="text"/>		
	<input type="text"/>	Artificial	material Constructiu i pedra		16
Igual a			Datació	Criteri datació	17
Cobreix	Cobert per		s.XX	Arquitectònic/Artí	18
	103				23
Farceix	Farcit per				25
Talla	Tallat per				
Es recolza	Se li recolza				
107					
Es lliura	Se li lliura				
		Afecció	Si <input type="checkbox"/>	Tipus	
		No <input type="checkbox"/>	<input type="text"/>	% <input type="text"/>	

Definició UE	Textura	Composició	Sector <input type="checkbox"/>	Zona <input type="checkbox"/>	UE 107
Estructura	<input type="text"/>	Geològica	<input type="text"/>		Foto. Plan.
Relacions Físiques	Color	Orgànica	<input type="text"/>		
	<input type="text"/>	Artificial	material Constructiu, morter		16
Igual a			Datació	Criteri datació	17
Cobreix	Cobert per		s.XX	Arquitectònic/Artí	18
	103				
Farceix	Farcit per				
	108				
Talla	Tallat per				
Es recolza	Se li recolza				
	104, 105 i 106				
Es lliura	Se li lliura				
		Afecció	Si <input type="checkbox"/>	Tipus	
		No <input type="checkbox"/>	<input type="text"/>	% <input type="text"/>	

Definició UE	Textura	Composició	Sector <input type="checkbox"/>	Zona <input type="checkbox"/>	UE 108
Estrat	<input type="text"/>	Geològica	<input type="text"/>		Foto. Plan.
Relacions Físiques	Color	Orgànica	matèria orgànica		
	Negre	Artificial	vidre, roba		31
Igual a			Datació	Criteri datació	
Cobreix	Cobert per		s.XX	Arquitectònic/Artí	
Farceix	Farcit per				
107					
Talla	Tallat per				
Es recolza	Se li recolza				
Es lliura	Se li lliura				
		Afecció	Si <input type="checkbox"/>	Tipus	
		No <input type="checkbox"/>	<input type="text"/>	% <input type="text"/>	

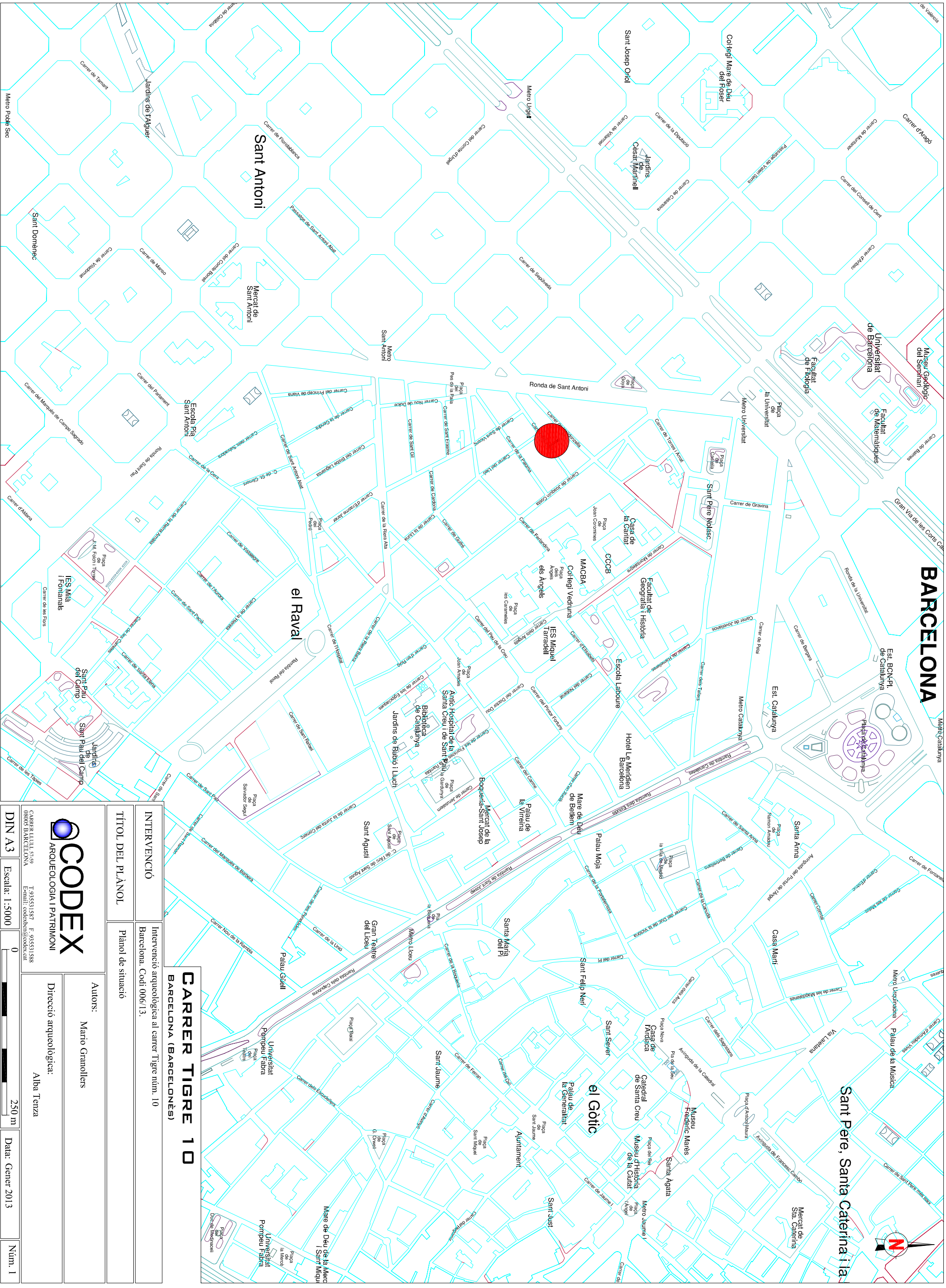
Definició UE	Textura	Composició	Sector <input type="checkbox"/>	Zona <input type="checkbox"/>	UE 109
Estructura	<input type="text"/>	Geològica	<input type="text"/>		Foto. Plan.
Relacions Físiques	Color	Orgànica	<input type="text"/>		
	<input type="text"/>	Artificial	material Constructiu, morter		
Igual a		Datació	<input type="text"/>	Criteri datació	26
Cobreix	Cobert per	Interpretació	s.XX	Arquitectònic/Artí	27
Farceix	Farcit per	<input type="text"/>			28
Talla	Tallat per	Observacions			
Es recolza	Se li recolza	Coberta en volta de la claveguera UE111 construïda amb maons massissos i morter de calç ocre			
107, 111	110				
Es lliura	Se li lliura	Afecció	Si <input type="checkbox"/>	Tipus	
		No <input type="checkbox"/>	<input type="text"/>	% <input type="text"/>	

Definició UE	Textura	Composició	Sector <input type="checkbox"/>	Zona <input type="checkbox"/>	UE 110
Estructura	<input type="text"/>	Geològica	<input type="text"/>		Foto. Plan.
Relacions Físiques	Color	Orgànica	<input type="text"/>		
	<input type="text"/>	Artificial	pedra		
Igual a		Datació	<input type="text"/>	Criteri datació	26
Cobreix	Cobert per	Interpretació	<input type="text"/>	<input type="text"/>	27
Farceix	Farcit per	<input type="text"/>			28
Talla	Tallat per	Observacions			
Es recolza	Se li recolza	Possible coberta claveguera UE 111.			
109, 111					
Es lliura	Se li lliura	Afecció	Si <input type="checkbox"/>	Tipus	
		No <input type="checkbox"/>	<input type="text"/>	% <input type="text"/>	

Definició UE	Textura	Composició	Sector <input type="checkbox"/>	Zona <input type="checkbox"/>	UE 111
Estructura	<input type="text"/>	Geològica	<input type="text"/>		Foto. Plan.
Relacions Físiques	Color	Orgànica	<input type="text"/>		
	<input type="text"/>	Artificial	material Constructiu		
Igual a		Datació	<input type="text"/>	Criteri datació	26
Cobreix	Cobert per	Interpretació	s.XX	Arquitectònic/Artí	27
Farceix	Farcit per	<input type="text"/>			28
Talla	Tallat per	Observacions			
Es recolza	Se li recolza	Clavaguera principal de l'edifici que transcórrer des de la fossa sèptica UE 107 fins al carrer.			
109, 110					
Es lliura	Se li lliura	Afecció	Si <input type="checkbox"/>	Tipus	
		No <input type="checkbox"/>	<input type="text"/>	% <input type="text"/>	

PLANIMETRIA

Núm.	Títol	UE	Escala
01	Plànol situació		1/5000
02	Plànol situació		1/500
03	Planta de les restes arqueològiques		1/20
04	Secció transversal		



BARCELONA



CARRER TIGRE 10 BARCELONA (BARCELONÈS)

INTERVENCIÓ	Intervenció arqueològica al carrer Tigre núm. 10 Barcelona. Codi 006/13.
TÍTOL DEL PLÀNOL	Plànol de situació

Autors:	Mario Granollers
Direcció arqueològica:	Alba Tenza

DIN A3	Escala: 1:5000	0 250 m	Data: Gener 2013	Núm. 1
---------------	----------------	---------	------------------	--------



CARRER TIGRE 10
08003 BARCELONA

T: 9355311587 F: 9355311588
E-mail: codex@codex.cat

Ronda de Sant Antoni



CARRER TIGRE 10
BARCELONA (BARCELONÈS)

INTERVENCIÓ
Intervenció arqueològica al carrer Tigre núm. 10
Barcelona. Codi 006/13.

TÍTOL DEL PLÀNOL
Plànol de situació

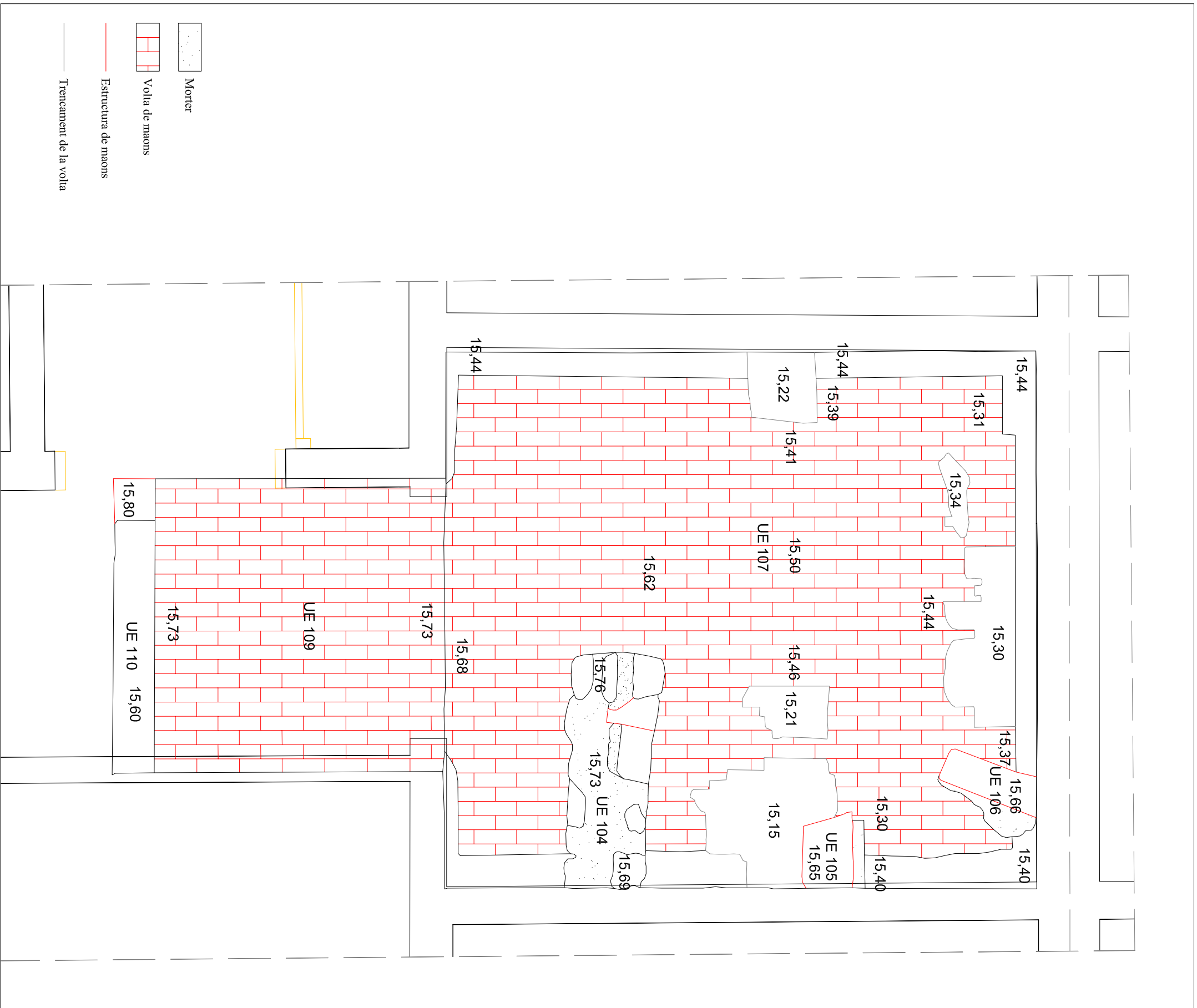
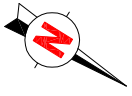
Autors:
Mario Granollers

Direcció arqueològica:
Alba Tenza



CARRER LLIBRE, 57-59
08002 BARCELONA
T: 935531587 F: 935531588
Email: codex@codex.cat

DIN A3 Escala: 1:500 0 25 m Data: Gener 2013 Núm. 2



CARRER TIGRE 10

BARCELONA (BARCELONÈS)

INTERVENCIÓ
Intervenció arqueològica al carrer Tigre núm. 10
Barcelona. Codi 006/13.

TÍTOL DEL PLÀNOL
Planta general de les restes arqueològiques

Autors:
Mario Granollers

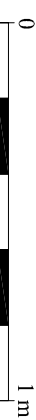
Direcció arqueològica:
Alba Tenza



CARRER LLIBRE 57-59
08002 BARCELONA
T: 935531587 F: 935531588
Email: codex@codex.cat

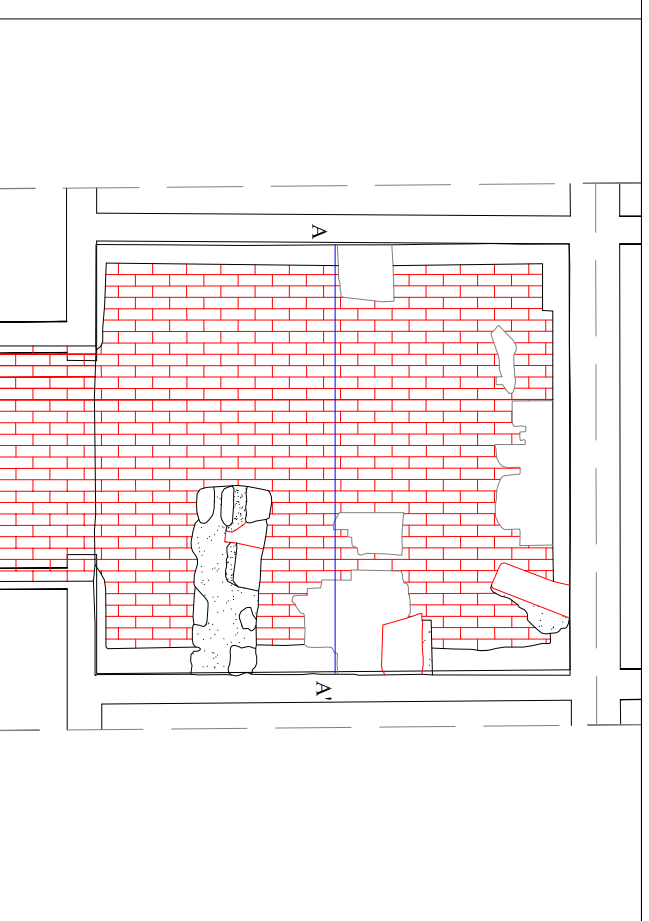
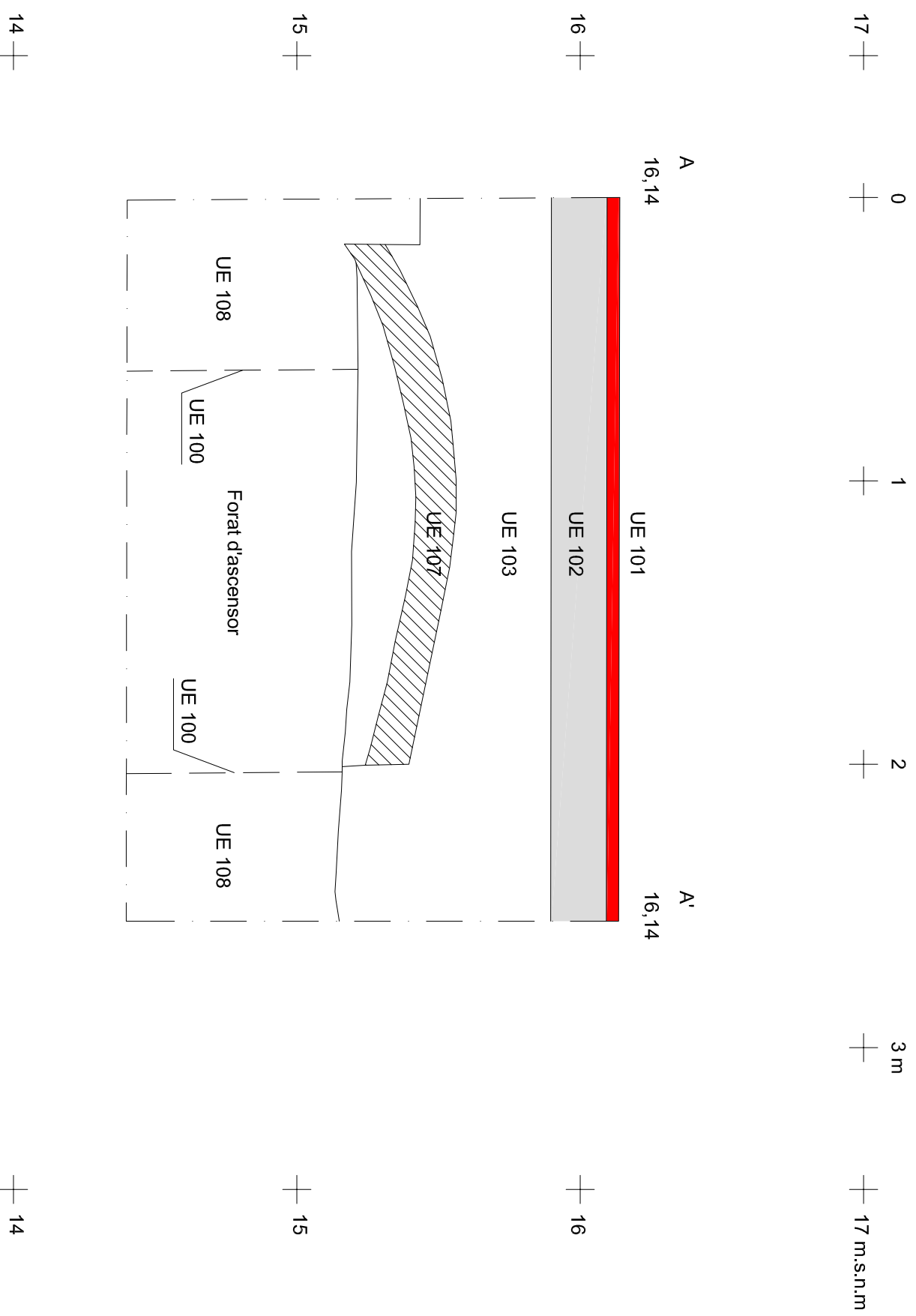
DIN A3

Escala: 1:20



Data: Gener 2013

Núm. 3



- Terra de rajols
- Formigó
- Volta de maons

CARRER TIGRE 10

BARCELONA (BARCELONÈS)

INTERVENCIÓ

Intervenció arqueològica al carrer Tigre núm. 10
Barcelona. Codi 006/13.

TÍTOL DEL PLÀNOL

Secció transversal

Autors:

Mario Granollers

Direcció arqueològica:

Alba Tenza

CODEX
ARQUEOLOGIA I PATRIMONI

CARRER LLIBRE 57-59
08002 BARCELONA T. 935531587 F. 935531588
Email: codex@codex.cat

DIN A3

Escala: 1:20

0 1 m

Data: Gener 2013

Núm. 4

INVENTARI FOTOGRÀFIC

Num.	Sector	UE
1		
Imatge de la situació de la intervenció		
2		
Imatge de la situació de la intervenció		
3		
Vista NE del c/del Tigre		
4		
Vista SW del c/del Tigre		
5		
Vista NW de la sala adjacent del vestíbul sense formigonar		
6		
Vista NW del fons de la sala adjacent del vestíbul, rebaixada i formigonada		
7		
Vista SE de la sala adjacent del vestíbul rebaixat i formigonat		
8		
Vista NW del vestíbul rebaixat i formigonat		
9		
Imatge d'un tram de la claveguera de l'edifici		
10		
Vista al fons, de l'espai on es trobava situada l'escala abans d'iniciar el rebaix del fossat		
11	101	
Imatge del paviment UE 101 abans d'iniciar el rebaix		
12	101	
Desmuntant el paviment UE 101		
13	102	
Imatge durant el desmuntatge de la planxa de formigó (UE 102)		
14	102	
Imatge durant el desmuntatge de la planxa de formigó (UE 102)		
15	103	
Nivell de runa UE 103		
16	104 105 106 107	
Imatge general al SW de les estructures UE 104, 105, 106, 107		
17	104 105 106 107	
Imatge general al SW de les estructures UE 104, 105, 106, 107		
18	104 105 106 107	
Imatge general al SW de les estructures UE 104, 105, 106, 107		
19	104	
Vista NE de la UE 104		

Num.	Sector	UE
20	104	
Vista NE de la UE 104		
21	104	
Vista NE de la UE 104		
22	104	
Imatge de l'alçat de la UE 104		
23	105	106
Imatge de lers estructures UE 105 i 106		
24	105	
UE 105		
25	106	
UE 106		
26	109	110 111
Imatge de la claveguera UE 111 amb la coberta UE 109 i UE 110		
27	109	110 111
Imatge de la claveguera UE 111 amb la coberta UE 109 i UE 110		
28	109	110 111
Imatge de la claveguera UE 111 amb la coberta UE 109 i UE 110		
29		
Imatge de la claveguera NE que finalitza a la fossa sèptica		
30		
Imatge de la claveguera SW que finalitza a la fossa sèptica		
31	108	
UE 108		
32	100	
Imatge del rebaix del fossat		
33	100	
Imatge NW del fossat		
34	100	
Imatge NW del fossat		
35	100	
Imatge final del fossat		